



2025-1학기 파견 교환/복수학위 프로그램 설명회

아주대학교 국제교류팀

01.

국제교류팀
소개

02.

해외파견
프로그램

- 교환학생
(정규교환 & ISEP)
- 복수학위

03.

프로그램
지원 꿀팁

- 지원 방법
- QNA

04.

기파견자
경험 공유 session

The slide features a light blue background with abstract grey and yellow shapes. There are three blue four-pointed stars: one in the top left, one in the top right, and one in the bottom right.

국제교류팀 소개

Office of International Affairs:

<https://oia.ajou.ac.kr/oia/index.do>



Global!

67개국 350개 자매대학!

(2024.01.기준)

- 신규자매대를 늘리기 위해 노력 중
- 매년 국제교류팀을 통한 해외파견 경험학생은 약 500여명, 꾸준히 증가하는 추세



— 01.

With Ajou, Grow Together





AJOU UNIVERSITY Office of International Affairs

Introduction

• **Outgoing Programs**

Incoming Programs

Admission

Student Life

Notice

교환학생

- 교환학생 소개
- 선발 및 진행
- 자매대 정보
- 참가자후기
- FAQ

복수학위

- 복수학위 소개
- 선발 및 진행
- 자매대 정보
- 참가자 후기
- FAQ

단기해외연수

- 단기프로그램 소개
- 선발 및 진행
- 파견학교 정보
- 참가자후기
- FAQ

파란사다리

- 파란사다리 소개
- 선발 및 진행
- 파견대학 정보
- 참가자후기
- FAQ

글로벌인턴십

- 글로벌인턴십 소개
- 선발 및 진행
- 기업정보
- 참가자 후기
- FAQ

자료실

- 서식
- OT 자료
- 기타자료

[Introduction](#)[Outgoing Programs](#)[Incoming Programs](#)[Admission](#)[Student Life](#)[• Notice](#)

Notice

Notice



Notice

Notice

전체

Outgoing

Incoming

Admission

Student Life

Total 907건, 1/91

전체

검색어를 입력해 주세요



번호

분류

제목

파일

공지부서

공지마감일

공지

Outgoing

[공지] ★학점이관 안내사항 FAQ 총정리 안내★



국제교류팀

2027-12-31

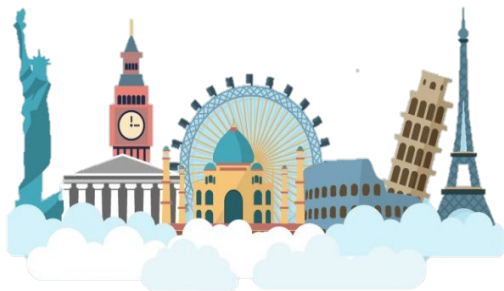
02.

해외파견 프로그램

정규교환 / 단기파견 / 파란사다리

정규 교환학생 프로그램





(Incoming)
유치



파견
(Outgoing)



교환학생 협정 체결 자매대학

1:1 상호교류 (Reciprocal Exchange)

학교별 TO 상이

정규 교환학생: 지원자격(상세)

언어권	지원자격 (최소 필요 어학성적)		
영어권	IBT 토플	IELTS	토익
	70	5.5	750
불어권	DEL F B1 이상		
일어권	신 JLPT N2급		
중국어권	신 HSK 4급		

- 어학요건은 본인 파견희망교에서 수강할 언어의 어학요건 중 한 가지를 만족하여야 함

EX) 중국 북경이공대에서 전공과목 영어강의 수강을 희망할 경우 “영어권” 어학요건을 보유해야 하며,
중국어강의 수강을 원할 경우 “중국어권” 어학요건을 보유해야 함

- **자매대학 별 어학요건:** 파견 가능대학 별 어학요건을 직접 확인 후 충족하는 대학만 지원 가능
- **지원서 작성 시 기재한 성적으로 심사:** 복수의 어학 성적 첨부하여도, 지원서 기재 성적으로 심사됨을 유의
- **토플 > IELTS > 토익** 순서로 배정
점수와 상관 없이 배정 선순위 어학 시험 우대 적용

정규 교환학생: 2025-1학기 선발시기

구분	세부 일정
서류 접수	2024/06/24 (월) ~ 2024/07/11 (목)
서류합격자 발표	2024/07/19 (금)
면접전형(예정)	2024/07/25 (목), 07/26 (금)
최종 합격자 발표	2024/08/02 (금)

정규 교환학생: 선발절차



1차 서류전형

학점+어학성적



2차 면접전형

1차 합격자 대상 언어권별 면접



최종 전형

1차 + 2차 성적 합산 + 가산점

※ 평점 (40%) 어학 (40%) 면접 (20%)

□ □ □

영어강의 수강(B0 이상, 최대 5과목/5점)

국제화 자원봉사(24시간 = 1점, 최대 2점)

교환학생 자매대 정보



교환학생





자매대 정보

Total 142건, 1/15

전체

소태문자구분



142	[프랑스] Universite de Franche-Comté		OIA	2023-12-15	303
141	[인도네시아] Bandung Institute of Technology (Institut Teknologi Bandung)		OIA	2023-12-13	244
140	[독일] Freie Universität Berlin		OIA	2022-12-05	1318
139	[말레이시아] University Teknologi Malaysia		OIA	2022-11-18	1443
138	[파키스탄] National University of Sciences and Technology (NUST)		OIA	2022-10-19	1607

교환학생 파견 경험 후기

교환학생






참가자후기

Total 1825건, 1/183

전체

소대문자구분



1825	[독일] Justus Liebig University Giessen		OIA	2024-01-16	53
1824	[일본] Osaka university		OIA	2024-01-16	15
1823	[독일] Augsburg University of Applied Science		OIA	2024-01-16	20
1822	[독일] Technische Hochschule Nürnberg Georg Simon Ohm		OIA	2024-01-10	40
1821	[독일] Technische Hochschule Ingolstadt		OIA	2024-01-10	38

교환학생 파견 경험 후기

실제 교환학생 다녀온 경험자의 후기
보고서

파견교에서의 수업, 비자 발급절차,
소요비용 등 확인 가능



생활정보	전체 소요 비용
	항목별 소요 비용
	파견교 장학금 지급여부

Item	Price (자세히 기술)	Reference
Books	책 비용 들지 않습니다. 제가 수강한 강의에서 는 파워포인트만 활용했습니다.	
Housing	월 550유로	
Meals	집에서 해먹는 경우 : 약 6-7유로 외식: 점심-약 12유로 / 저녁-약 17유로	
Transportation	무제한 이용할 수 있는 교통카드: 카드 값-6.5 유로 / 한 달 무제한: 20.9유로	
Living Expenses	식비, 교통 등 모든 생활비 1000유로 내외로 들었습니다.	
Insurance	한화 여행자보험: 25만원 내외	
Others	여행 포르투갈 - 60만원 네덜란드 - 80만원 빌바오 - 20만원 바르셀로나, 스페인 남부, 테네리페 섬 - 200 만원 런던 - 100만원	
TOTAL	약 1400만원	

ISEP 교환학생



아주대 자매교가 아닌 ISEP 회원교로 파견 가능 (전세계 약 300개의 회원교)

전세계 약 300여개의
ISEP 회원교 지원 가능

기숙사비 및 식비
아주대학교 로 납부
(학기당 약 300만원)
상대교에서 책정된
금액만큼 수령

한국 ISEP 회원교 :
아주대, 연대, 고대, 이대, 계명대, 한양대, 서울시립대

ISEP 교환학생: 차이점

	파견 대학	등록금	기숙사비	식비
일반 교환학생	본교 자매대학	아주대	파견교 납부	본인 부담
ISEP 교환학생	ISEP *회원대학	아주대	아주대 납부 (약 300만원) ◆	

정규 교환학생 선발과 □ □ □ □
(ISEP는 1차 모집에만 지원 가능)

본교 지원 시 지원가능대학 10지망 이내 1개
지망으로 ISEP-US 또는 ISEP-Multi 선택

* ISEP-US 미국 내 ISEP 회원교
ISEP-Multi 미국 외 ISEP 회원교

□ □ □ □ ISEP □ □ □ □ □ □ □ □
ISEP 지원서 작성
ISEP에 10개 대학 신청 후 최종 배정

* 지원한 ISEP 회원교에 TO가 넉넉치 않을 경우
재배정이 필요할 수 있음

복수학위 프로그램





Stony Brook University



ILLINOIS INSTITUTE
OF TECHNOLOGY

복수학위 프로그램 (Dual Degree)

- 본교에서 일정 조건의 학점을 충족하고 (졸업학점의 $\frac{1}{2}$ 이상) 상대교에서 남은 학점을 이수
- 졸업 시 아주대 학위 + 파견교 학위 총 2개 학위 취득
- 지원(파견)가능교: 미국 State University of New York Stony Brook,
미국 Illinois Institute of Technology
- 제외학과: 의학과, 간호학과, 약학과, 국방디지털융합학과, 글로벌경영학과, 융합시스템공학과

**** 양 교의 졸업 요건을 모두 충족시켜야 아주대 및 파견교 학위를 모두 취득할 수 있음**

**** 졸업 요건 충족 여부에 따라 본교 및 파견교 수학기간이 연장될 수 있음**

복수학위 프로그램 특징

학점

1. 학과별 졸업학점의 1/2까지 아주대로 이관 가능
(파견 전, 졸업학점 1/2 및 필수과목 이수)
2. 파견교에서 취득한 성적 및 GPA
본교 GPA에 반영됨

비용

1. 파견기간 상대 교 기준 등록금 납부
2. 아주대 등록금 장학처리,
학적유지비 (10만원/학기) 납부

복수학위 파견 경험 후기



AJOU UNIVERSITY Office of International Affairs

Introduction

• Outgoing Programs

Incoming Programs

Admission

Student Life

Notice



Outgoing Programs

복수학위

자매대 정보



복수학위 자매대 정보

Total 2건, 1/1

제목

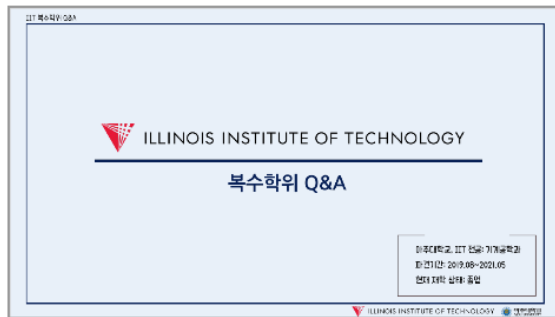
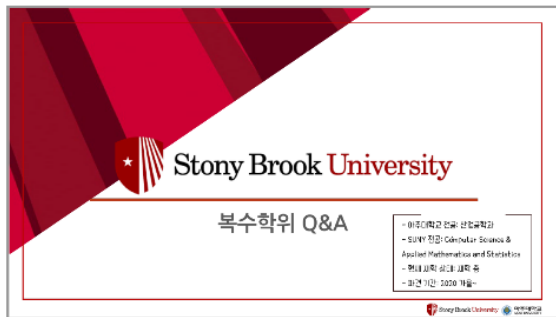
검색어를 입력해 주세요



2	Illinois Institute of Technology		국제협력팀	2021-08-31	6
1	State University of New York, Stony Brook		국제협력팀	2021-08-31	11

복수학위 파견 경험 후기

참가자 후기



Total 84건, 1/9

제목

검색어를 입력해 주세요



84	[미국] Stony Brook University		OIA	2021-02-02	154
83	[미국] Stony Brook University		OIA	2019-07-08	221
82	[미국] Stony Brook University		OIA	2019-01-31	158
81	[미국] Stony Brook University		OIA	2018-08-02	175
80	[미국] Illinois Institute of Technology		OIA	2018-05-31	234



03.

지원 꿀팁

정규교환 / 복수학위

나에게 맞는 학교 고르기



교환학생 담당자가 추천하는 파견 학교 선택 기준

1. 왜 해외 파견을 가고 싶으신가요?

다양한
해외 국가

여행

해외 취업 및
진로 탐색

해외 대학
수업 경험

교환학생, 복수 학위 프로그램에
참여하고 싶은 이유
Brain Storming 해보기

무엇이 가장 중요한가요?

1. 해외 대학 수업 경험
2. 다양한 해외 국가 여행
3. 해외 취업 및 진로 탐색

각 이유들의 우선 순위 선정하기

1. 왜 해외 파견을 가고 싶으신가요?

1. 해외 대학 수업 경험
단과대학 별 주요 파견 학교 확인
-> 네덜란드 A 대학

2. 다양한 해외 국가 여행
교통/음식/문화 확인
-> 독일 B 대학

우선 순위를 충족할 수 있는
국가와 학교 선정하기

- 1) 온라인 지원서 작성 시 해당어학능력 성적사본 1부 제출 (온라인 지원서 스캔 첨부)
- 2) 국제화 봉사실적 가산점 관련 서류: 면접 전형 전까지 exch@ajou.ac.kr 제출

교환학생/복수학위 지원 및 선발 PROCESS-최종 합격자 배정 방법

구분	어학성적	파견교명			총점	최종배정대학
		A대학 (T/O: 2명)	B대학 (T/O: 1명)	C대학 (T/O: 1명)		
A학생	TOEFL 90	1순위	2순위	3순위	85	A대학
B학생	TOEFL 87	1순위	3순위	2순위	83	A대학
C학생	IELTS 6	1순위	2순위	3순위	75	B대학
D학생	TOEIC 950		1순위	2순위	92	C대학
E학생	TOEIC 880			1순위	90	불합격 (배정 가능 대학 없음)

- TOEFL > IELTS > TOEIC 순으로 점수와 상관 없이 어학 시험 우대 적용
- 같은 어학 시험 내에서, 총점 순으로 순위 적용하여 지망 순위별로 T/O에 맞추어 파견 대학 배정

어떤 수업을 들을까요? – 전공 학점 인정여부 사전 확인법

어떤 수업을 들을까요?

- 잔여 전공, 교양 학점을 고려하여 어떤 수업을 위주로 수강할 것인지 계획
- 전공 수업을 이수할 계획인 경우, 전공학점인정여부 확인서를 통해 교수님께 전공 인정 가능 여부 서명 받아 사전 확인(**파견 전 진행 필수**)
- 귀국 이후, 학점 이관 시, 증빙으로 활용

전공학점인정여부 확인서

성명					단과대학	
학번					학과/전공	
프로그램	교환	O/X	복수	O/X	이메일	
휴대폰번호					파견대학	
파견국가					파견(예정)학기	현재까지 이수학기가 4학기라면 파견학기=5학기
파견(예정) 학년도/학기					e.g. 2022-2학기	

교류 대학 과목 이수계획			본교 인정 예정 과목			인정희망 전공	Syllabus 첨부 여부	학과장 승인
학점	수업 종 이수 (예정)시간	과목명	학수 구분	학점	대체인정과목명 (아주대 개설 과목명) • 대체인정 과목을 지정하지 않는 경우 빈칸	전공명 (학과명)	(O/X)로 표기 Syllabus는 요청서와 함께 메일에 첨부	서명/날인

Q: 마지막 8학기에도 교환학생 파견 가능?

A: 가능합니다. 다만 파견학기 종료 후 졸업사정기간 내에 성적이 이관되지 못할 경우 다음학기에 졸업하여도 무방함을 서약하는 서약서를 제출하셔야 합니다.

Q: 선발 성적에 학점(총 평균 평점) 반영 기준 시점은 언제인가요?

A: 지원하는 시점의 성적이 반영됩니다.

ex) 2학기 1차 모집(1학기 까지의 총 평균 평점)/ 2학기 2차 모집(2학기 까지 총 평균 평점)

Q: 어학성적표가 늦게 나올 것 같아요.

A: 지원 마감일 전에 온라인으로 성적 조회가 가능하면, 인터넷 성적을 캡처하여 지원 가능합니다.
추후 원본 스캔본을 국제교류팀 이메일로 제출하셔야 합니다.

Q: 영어권 어학 성적별 우선순위가 다른 이유는 무엇인가요?

A: 토플이 학문적 영어능력을 평가하는데 최적화된 시험이므로 교환 및 복수학위 선발전형에서는 IBT토플을 최우선 배정합니다. IELTS는 학문적 영어능력 외에도 생활영어를 평가하는 시험으로, 같은 점수 구간대의 IBT토플 최저점을 기준으로 배정합니다.

Q: 교환학생 파견 후 복수학위 지원 가능?

A: 가능합니다. 다만, 이 경우 본교에서 취득한 총학점을 확인할 필요가 있습니다.

※ 재학 중 타 대학교에서 취득한 학점은 졸업학점의 2분의 1까지 인정 (학사운영규칙 제 15장 학점교류 제71조)

Q: K 대학 교환학생에 합격할 수 있는 성적(평점, 어학점수)은 몇 점인가요?

A: 특정대학의 합격 성적은 존재하지 않습니다.

학점, 어학성적, 면접점수, 가산점을 합산하여 선발하며,

지원자가 매 학기 다르므로 특정대학의 평균 합격점수는 알 수 없습니다.

Q: 저는 공대학생인데, 경영대만 지원 가능한 학교에 지원할 수 있나요?

A: 파견대학별로 전공일치 요건에 따라 다르지만, 대체적으로 지원이 불가능 합니다.

또한, 경영대에 파견하시더라도 본인이 경영학 과목을 복수(부)전공 하지 않을 경우,

상대교에서 수강한 경영학 과목은 교양선택으로만 인정됩니다.

Q: 면접일 날 참석을 못할 것 같습니다. 면접일 변경이 가능한가요?

A: 불가능 합니다. 면접전형은 서류합격시 공지된 개별 면접일정에 온라인 또는 오프라인으로 진행되며

예상 소요시간은 약 15분입니다. 수업 또는 기관 제출을 위해 면접참석 확인서를

국제교류팀에 요청하실 경우 발급해드립니다.

Q: 지원서 제출 후에 성적을 변경할 수 있나요?

A: 지원자 학점, 어학성적은 지원마감을 기준으로 반영됩니다.

지원기간 중에는 온라인 지원서의 어학성적을 변경하여 제출 가능하나 마감 이후 제출 불가합니다.

Q: 10지망 까지 다 적어야 하나요?

A: 아닙니다. 본인이 꼭 가고 싶은 학교만 적으면 됩니다.

합격 후 파견 포기할 경우 향후 모집에 불이익이 있으니, 파견 희망교를 신중히 선택하시기 바랍니다.

Q: 파견교에서 인정받은 학점이 평균 평점에 영향을 주나요?

A: 교환학생 No. 취득학점에는 반영하나 전체 평점에 영향을 주지 않음

복수학위 Yes. 전체 평점에 영향을 줌

Q: 공학인증 중인데, 외국 대학에서 들은 과목을 인증과목으로 인정받을 수 있나요?

A: 파견교에서 수강한 과목을 본교 공학인증 과목으로 인정받는 경우는 극히 드뭅니다.

파견교 과목을 본교 인증과목으로 인정받을 수 있는지를 확인하기 위해서는 파견교 수강 예정 과목의
계획안(Syllabus)을 가지고 전공주임교수님께 대체인정 가능한지 확인받으시기 바랍니다.

국제화 프로그램 상담/문의

정규파견/복수학위

- 이메일: exch@ajou.ac.kr
- 전화번호: 031-219-2926
- 홈페이지: oia.ajou.ac.kr
- 사무실 위치: 율곡관 152호
국제교류팀